

# توجيهي

منصة القبول الالكتروني الموحد لحاملي شهادة  
البكالوريا في المؤسسات الجامعية العمومية ذات  
الاستقطاب المحدود

دليل الترشيح برسم الدخول الجامعي 2021/2020



[www.tawjihi.ma](http://www.tawjihi.ma)

شارع محمد اليزيدي، حسان صرب: 4500 - الرباط

☎ 05.37.21.75.01 | ✉ contact@tawjihi.ma | 🌐 www.tawjihi.ma

# الجدولة الزمنية للترشيح عبر منصة القبول "توجيهي"

## 01 المرحلة الأولى

- فتح المنصة والتعبير عن اختيارات ورغبات الترشيح
- إخبار المترشحين بمقترحات القبول المقدمة من طرف المنصة عبر الفضاء الخاص لكل مترشح
- إجابة المترشحين على مقترحات القبول المقدمة من طرف المنصة
- التسجيل النهائي للمترشحين المقبولين في المرحلة الأولى

من 25 يونيو إلى 28 يوليو 2020

04 غشت 2020

من 04 إلى 30 غشت 2020

من 02 إلى 04 شتنبر 2020

## 02 المرحلة الثانية

- إخبار المترشحين بمقترحات القبول الجديدة المقدمة من طرف المنصة
- إجابة المترشحين على مقترحات القبول الجديدة المقدمة من طرف المنصة
- التسجيل النهائي للمترشحين المقبولين في المرحلة الثانية

07 شتنبر 2020

من 07 إلى 13 شتنبر 2020

من 14 إلى 16 شتنبر 2020

## 03 المرحلة التكميلية

- إخبار المترشحين بمقترحات القبول الجديدة المقدمة من طرف المنصة
- إجابة المترشحين على مقترحات القبول الجديدة المقدمة من طرف المنصة
- التسجيل النهائي للمترشحين المقبولين في المرحلة التكميلية

18 شتنبر 2020

من 18 إلى 27 شتنبر 2020

من 28 إلى 30 شتنبر 2020

## تقديم

تَعْتَمِدُ منصة القبول الإلكتروني الموحد لحاملي شهادة البكالوريا في المؤسسات الجامعية العمومية ذات الاستقطاب المحدود "توجيهي" في تدبير الترشيحات لولوج السنة الأولى للمؤسسات الجامعية ذات الاستقطاب المحدود التالية:

- ◀ المدارس العليا للتكنولوجيا (EST)؛
- ◀ كليات العلوم والتقنيات (FST)؛
- ◀ المدارس الوطنية للتجارة والتسيير (ENCG)؛
- ◀ المدارس الوطنية للعلوم التطبيقية (ENSA)؛
- ◀ المدرستان الوطنيتان العليتان للفنون والمهن (ENSAM)؛
- ◀ المدرسة الوطنية العليا للفن والتصميم (ENSAD).



تتضمن مسطرة القبول عبر منصة "توجيهي"، برسم الدخول الجامعي 2020-2021، مرحلتين رئيسيتين ومرحلة تكميلية. وللحصول على معلومات كاملة حول هذه المسطرة وقبل الشروع في الترشيح، أنتم مدعوون لتصفح جميع أركان المنصة، لا سيما: تقديم، المؤسسات وعرض التكوين، كفيات تسجيل الدخول، دليل المستخدم، الجدولة الزمنية والأسئلة المتكررة، وذلك على العنوان التالي: [www.tawjih.ma](http://www.tawjih.ma). ومن أجل الترشيح لولوج إحدى التكوينات المتاحة بالمنصة يتوجب عليكم اتباع المراحل التالية مع الالتزام بالتواريخ المحددة لكل مرحلة:

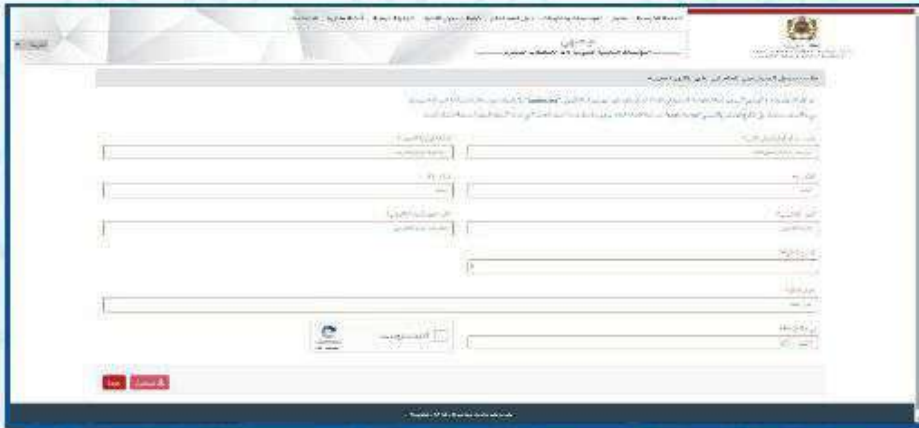
يجب على كل مترشح يرغب في ولوج السنة الأولى للمؤسسات الجامعية العمومية ذات الاستقطاب المحدود المعنية بهذه المسطرة أن يقوم بتسجيل الدخول بالركن المخصص لهذه العملية بالمنصة الإلكترونية، وذلك حسب نوعية شهادة البكالوريا المحصل عليها (وطنية أو أجنبية):

### ◀ تسجيل دخول المرشحين المتمدرسين أو الأحرار المسجلين في السنة الثانية لشهادة البكالوريا المغربية أو الحاصلين على هذه الشهادة:

إذا كنتم من هذه الفئة من المترشحين، فيتعين عليكم القيام بما يلي:

1 يجب عليكم، في البداية، طلب التسجيل بالمنصة من خلال الضغط على "إحداث حسابك" في الفضاء الخاص بتسجيل الدخول واختيار **"بكالوريا مغربية"** ضمن الاختيارين المتاحين.

2 بعد ذلك، أنتم مطالبون بتعبئة الاستمارة التي تتضمن بعض المعلومات الخاصة بكم (رمز مسار، رقم البطاقة الوطنية للتعريف، رقم الهاتف، الخ.) والضغط على "تسجيل".



3 تقوم الإدارة بمعالجة طلب تسجيلكم بالمنصة وتوافيكم، عبر بريدكم الإلكتروني ([taalim.ma](mailto:taalim.ma))، بإشعار يتضمن إسم المستخدم وكلمة السر لولوج المنصة. يجب عليكم الاحتفاظ بعناية باسم المستخدم وكلمة السر لأنكم مدعون لاستخدامهما للولوج لفضائكم الشخصي للترشيح طوال مسلسل الترشيح والانتقاء.

## « تسجيل دخول المرشحين المغاربة المسجلين في السنة الثانية لشهادة البكالوريا الأجنبية أو الحاصلين على هذه الشهادة:

- 1 يجب عليكم، في البداية، طلب التسجيل بالمنصة من خلال الضغط على "أنشئ حسابك" في الفضاء الخاص بتسجيل الدخول واختيار "بكالوريا أجنبية" ضمن الاختيارين المتاحين.
- 2 بعد ذلك، أنتم مطالبون بتعبئة الاستمارة التي تتضمن بعض المعلومات الخاصة بكم (الحالة المدنية، البريد الإلكتروني، بلد الحصول على شهادة البكالوريا، المؤسسة، الخ.).
- 3 تقوم الإدارة بمعالجة طلب تسجيلكم بالمنصة وتوافيكم، عبر البريد الإلكتروني الذي تمت تعبئته بالاستمارة، بإشعار يتضمن إسم المستخدم وكلمة السر لولوج المنصة أو إعلام برفض طلبكم في حالة عدم قبول طلب التسجيل. يجب عليكم الاحتفاظ بعناية باسم المستخدم وكلمة السر لأنكم مدعون لاستخدامهما للولوج لفضائكم الشخصي للترشيح طوال مسلسل الترشيح والانتقاء.

The image shows a screenshot of a web registration form. The form is titled "التسجيل" (Registration) and is part of the "المرشحة المغربية المسجلة في السنة الثانية لشهادة البكالوريا الأجنبية" (Registered Moroccan candidate for the second year of the foreign baccalaureate exam). The form contains several input fields for personal information, including name, date of birth, and contact details. There are also dropdown menus for selecting the type of exam and the institution. The form is presented in a clean, structured layout with a light blue background.

## ⚠ ملاحظة هامة بالنسبة للمتشحين الحاملين لشهادة البكالوريا الأجنبية:

لا يعتبر طلب تسجيلكم بالمنصة نهائيا إلا بعد توصل الإدارة، عبر البريد الإلكتروني ([bac.tawjihi@enssup.gov.ma](mailto:bac.tawjihi@enssup.gov.ma)) بملف ترشيحكم متضمنا لجميع الوثائق المطلوبة في الأجل المحددة لذلك . **ويجب ألا يتعدى حجم الوثائق المرسلة بالبريد الإلكتروني 10Mo.**

### ويتكون ملف الترشيح من الوثائق التالية:

- ◀ نسخة مصادق عليها من شهادة البكالوريا؛
- ◀ نسخة مصادق عليها بيان نقط البكالوريا؛
- ◀ نسخة مصادق عليها من البطاقة الوطنية للتعريف أو جواز السفر؛
- ◀ نسخة من قرار معادلة الشهادة المحصل عليها للبكالوريا الوطنية (بالنسبة للمتشحين على شهادة البكالوريا الأجنبية بمؤسسة خارج تراب المملكة).

## في حالة نسيان حسابكم الالكتروني:

في حالة قيامكم بتسجيل الدخول وعدم تمكنكم من الولوج لحسابكم الالكتروني، فيتعين عليكم:

- 1 الضغط على "نسيان حساب" في الفضاء الخاص بتسجيل الدخول.



- 2 أنتم مطالبون بإدخال رمز مسار أو الرقم الوطني للطالب في الاستمارة التي ستظهر على شاشتكم. بعد تأكد الإدارة من تواجد المرشح في قاعدة المعطيات، سيطلب النظام المعلوماتي منكم تعبئة بريدكم الالكتروني الجديد والنقط المحصل عليها في اللغتين العربية والفرنسية في الامتحان الوطني و الجهوي.



- 3 يتم قبول تغيير حسابكم الالكتروني وموافاتكم من جديد باسم المستخدم وكلمة السر لولوج فضائكم الخاص بالمنصة بعد التأكد من صحة المعلومات المعبأة في الاستمارة.

بعد توصلكم بالمعلومات الخاصة بتسجيل دخولكم للمنصة، المرجو إدخال إسم المستخدم وكلمة السر الخاصة بكم بالفضاء المخصص لتسجيل الدخول ثم الضغط على "تسجيل الدخول" والشروع في التعبير عن رغبات الترشيح عبر المراحل التالية:

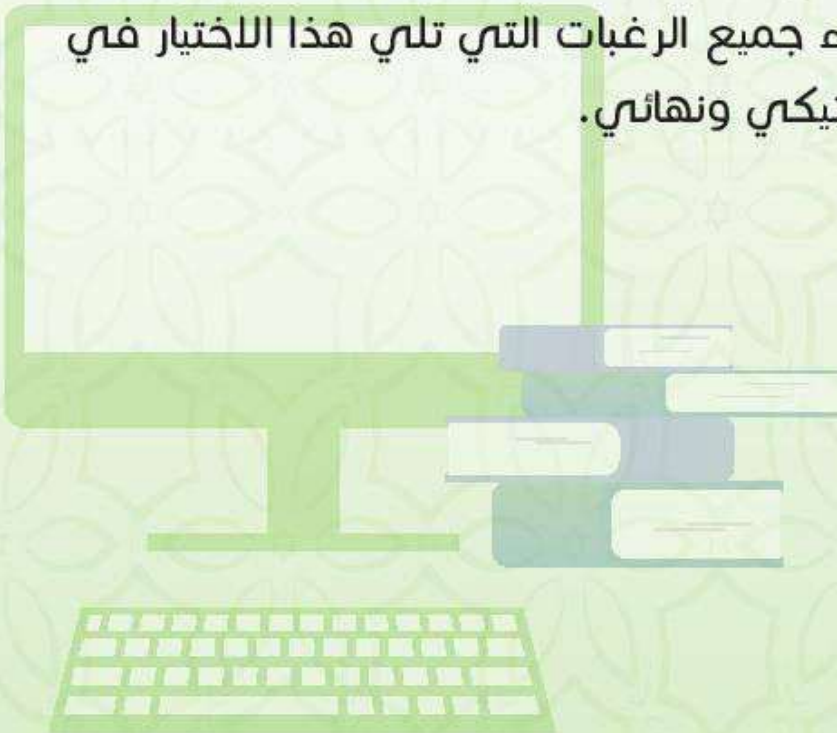


- 1 مباشرة بعد أول عملية تسجيل دخول للمنصة، أنتم مطالبون بتأكيد اطلاعكم وموافقتكم على **"ميثاق حقوق وواجبات المرشح"**؛
- 2 بعد نجاح عملية تسجيل الدخول، ستلجون لفضائكم الخاص الذي يضم الأركان التالية: **ترشيحاتي، اقتراحات الولوج وإشعارات؛**
- 3 اعتبارا من اليوم الاول من تاريخ التعبير عن رغبات الترشيح، يمكنكم البحث في ركن "ترشيحاتي" عن التكوينات المتاحة لكم بناء على معايير القبول المتعلقة بكل تكوين (حسب مسلك البكالوريا)، باستخدام معايير البحث (نوع المؤسسة ، المدينة، الجامعة.....)؛
- 4 من خلال عمليات البحث، يمكنكم اضافة رغبات الترشيح عن طريق انتقاء التكوينات التي تهتمكم في جدول البحث، والضغط على "اضافة"؛
- 5 في جدول **"ترشيحاتي"** يمكنكم تغيير ترتيب أو إلغاء التكوينات المختارة وذلك قبل التاريخ المحدد لانتهاه التعبير عن رغبات الترشيح.



## ملاحظات هامة:

- ◀ تسمح المنصة باختيار 20 تكويناً على الأقل و40 على أكثر.
- ◀ يمكن للمرشح اختيار وترتيب التكوينات من نفس نوعية المؤسسات أو المزج بين تكوينات من مؤسسات مختلفة في نفس اللائحة.
- ◀ يمكن للمرشح تغيير لائحة وترتيب الاختيارات قبل انقضاء آخر أجل لإدخال الاختيارات.
- ◀ يكتسي ترتيب اختيارات التكوين أهمية كبيرة. وفي هذا الصدد، يجب التذكير بأن منصة "توجيهي" تعتمد الاختيار الأول لكل مرشح في عملية ترتيب المترشحين بناء على الاستحقاق. وفي حالة عدم تمكن المرشح من الحصول على مقعد في اختياره الأول، يتم الانتقال إلى الاختيار الثاني وهكذا دواليك.
- ◀ في حالة تمكن المرشح من الحصول على مقعد في أي اختيار من اختياراته، يتم إلغاء جميع الرغبات التي تلي هذا الاختيار في الترتيب بشكل أوتوماتيكي ونهائي.



خلال كل مرحلة (المرحلتان الأساسيتان الأولى أو الثانية أو المرحلة التكميلية) تتم موافاة المترشح بمقترح واحد للولوج. ويتعلق الامر بأفضل تعيين ممكن بمؤسسة او تكوين وذلك بناء على الاختيارات المعبر عنها في مرحلة التعبير عن رغبات الترشيح والمعدل المحتسب للانتقاء في كل تكوين.

اعتبارا من التاريخ المحدد لعرض مقترحات القبول، يمكنكم الاطلاع على التكوين الذي تم انتقاؤكم لولوجه من خلال ركن "اقتراح الولوج". يتوجب عليكم الاجابة، عبر المنصة على "اقتراح الولوج"، خلال المدة الزمنية المحددة لتثبيت مقترحات القبول، باختيار جواب واحد من الاجوبة التالية:

### 1 أقبل بشكل نهائي المقترح المقدم:

باختياركم هذا الجواب، تؤكدون مقترح القبول المقدم من طرف المنصة الإلكترونية، ويتم حجز مقعد لكم بالمؤسسة والمسلك المقترحين، مع اشتراط ايداع شهادة البكالوريا الاصلية بالمؤسسة المقترحة قبل انتهاء الأجال المحددة لإيداع الملف. وبهذا تنتهي عملية ترشيحكم في هذه المرحلة دون المرور الى المرحلة التالية.

### 2 أقبل مقترح الولوج المقدم ولكن أحتفظ بترشيحي لأي اقتراح أفضل:

باختياركم هذا الجواب، تقبلون مقترح القبول المقدم من طرف المنصة الإلكترونية، مع الاحتفاظ بالترشيح لعرض أفضل في مرحلة الانتقاء التالية، وبهذا تحجز لكم المنصة الإلكترونية مقعدا بالمؤسسة والمسلك المقترحين الى غاية اجابتكم على مقترح المرحلة الموالية.

### 3 أرفض مقترح الولوج المقدم وأغادر نهائيا مسلسل الترشيح:

باختياركم هذا الجواب، ترفضون مقترح القبول المقدم من طرف المنصة الإلكترونية، وتؤكدون التخلي النهائي عن جميع طلبات الترشيح المتعلقة بعملية الانتقاء بمختلف مراحلها (الأساسية والتكميلية).

يتضمن فضاء **"اختيارات في الانتظار"** اختيارات المترشح المرتبة قبل الاختيار الذي تحصل فيه على مقترح للولوج في لائحة ترشيحاته. وتشمل الاختيارات الواردة في هذا الفضاء التكوينات التي يمكن للمترشح، الذي أجاب ب**"أقبل مقترح الولوج المقدم ولكن أحتفظ بترشيحي لأي اقتراح أفضل"** على مقترح الولوج، أن يحصل فيها على مقترحات للولوج في المراحل الموالية، بناء على الاستحقاق، في حالة شغور مقاعد في هذه التكوينات.

## ⚠ ملاحظات هامة:

◀ يمكن للمترشح تغيير الجواب عن اقتراح الولوج خلال الفترة المحددة للإجابة عن مقترحات الولوج في كل مرحلة. وتعتمد المنصة آخر جواب للمترشح قبل انقضاء هذه الفترة كجواب نهائي ولا يكمن قبول أي طلب لتغيير الجواب بعد ذلك.

◀ المترشحون المطالبون بإيداع شهادة البكالوريا الأصلية في المؤسسة التي تم قبولهم فيها هم فقط المرشحون الذين أجابوا بـ "أقبل بشكل نهائي المقترح المقدم".

◀ يجب التذكير أن أجوبة المترشحين لمقترحات الولوج في المرحلة التكميلية تقتصر على جوابين اثنين فقط: "أقبل بشكل نهائي المقترح المقدم" أو "أرفض مقترح الولوج المقدم وأغادر نهائيا مسلسل الترشيح".

◀ سيتم اعتبار عدم الإجابة على مقترح الولوج في أي مرحلة من مراحل الترشيح، داخل الأجل المحددة لذلك، بمثابة رفض نهائي للمقترح المقدم.

◀ يتم إيداع شهادة البكالوريا الأصلية في المؤسسة المعنية في الأجل المحددة لذلك في كل مرحلة.

المرحلة  
الرابعة | إيداع ملف التسجيل:  
خلال الفترة المحددة لذلك في كل مرحلة

في حالة تأكيد مقترح القبول واختياركم لجواب " أقبل بشكل نهائي المقترح المقدم"، أنتم مدعوون لإيداع شهادة البكالوريا الاصلية بالمؤسسة المقترحة قبل انتهاء الآجال المحددة لذلك في إحدى المرحلتين الأساسيتين أو في المرحلة التكميلية.


المرحلة  
الخامسة | التسجيل الإداري بالمؤسسة الجامعية المعنية

في نهاية عملية الانتقاء، أنتم مدعوون لإتمام اجراءات التسجيل الإداري النهائي بالمؤسسة الجامعية التي تم قبولكم للدراسة بها داخل الآجال المحددة لذلك مع الإدلاء بجميع البيانات والوثائق التي تطلبها المؤسسة المعنية.



للمزيد من المعلومات، المرجو الإتصال بـ:

وزارة التربية الوطنية والتكوين المهني  
والتعليم العالي والبحث العلمي  
قضاء التعليم العالي والبحث العلمي

شارع محمد اليزيدي، حسان صرب: 4500 - الرباط 

 05.37.21.75.01  [contact@tawjihi.ma](mailto:contact@tawjihi.ma)